



**Congreso SMBC Antigua, Guatemala 2006
Simposio IBAs y KBAs en Mesoamérica**

**Visión para la integración de las AICAs,
KBAs y Sitios AZE en iniciativas
actuales de conservación en Mesoamérica**

**James R. (Jim) Barborak,
Director, Unidad de Áreas Protegidas y Corredores de
Conservación
Centro para la Conservación de la Biodiversidad
Mexico y Central América
Conservación Internacional**

El desafío: de ejercicios académicos a acciones concretas en el campo!

Pregunta:

¿Como lograr que la identificación de AICAs, EBAs, KBAs, sitios AZE tenga un impacto en la conservación de especies y espacios naturales?

Repuestas:

- Usarlos para identificar vacíos de cobertura de sistemas de áreas protegidas, y AP de alta prioridad para especies en riesgo que no están siendo manejados adecuadamente
- Influenciar otros procesos de planificación de inversiones en conservación y desarrollo

Cuales son las iniciativas

- Mega IBAs-KBAs pueden ayudar a la conservacion a nivel del paisaje y corredores nacionales y regionales, pero no tanto a nivel de sitios
- IBAs y KBAs pequeñas y particularmente sitios AZE pueden ayudar a identificar necesidades de crear nuevas areas protegidas, cambiar limites y categorias de areas existentes, e identificar corredores, zonas de amortiguamiento y áreas de fomento de conservación privada prioritarios

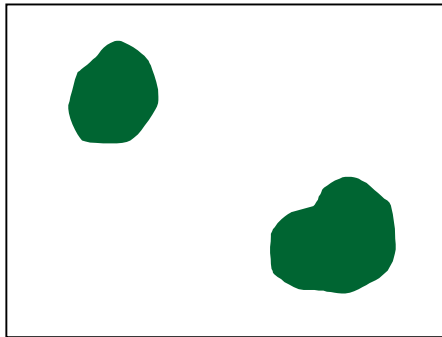
Enfoque de Conservación de Filtro Grueso

- Ecoregiones (WWF, TNC)
- Hotspots, Seascapes y Wilderness de alta biodiversidad(CI)
- Especies paisaje (WCS)
- Zonas de vida, habitats, asociaciones, biomas a nivel nacional

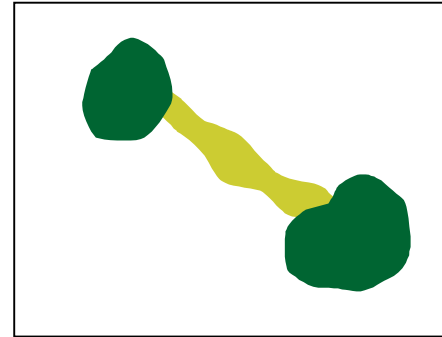
También hay sistemas no basados en otros criterios no biológicos:

- Cuencas, capacidad de uso y prevención de desastres
- Rasgos geológicos y geomorfológicos
- Belleza escénica
- Aspectos culturales

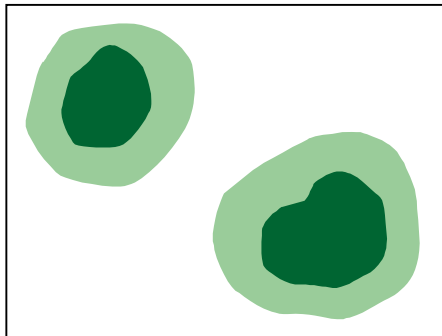
De Sitios a Paisajes



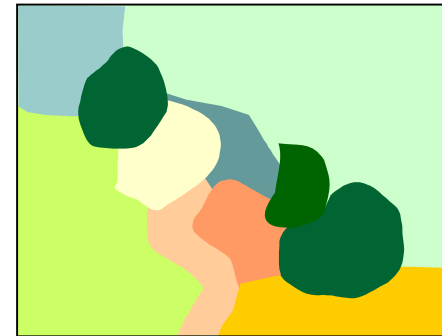
AP aislados



**APs conectados por
corredores**



**APs rodeados
por zonas de
amortiguamiento**

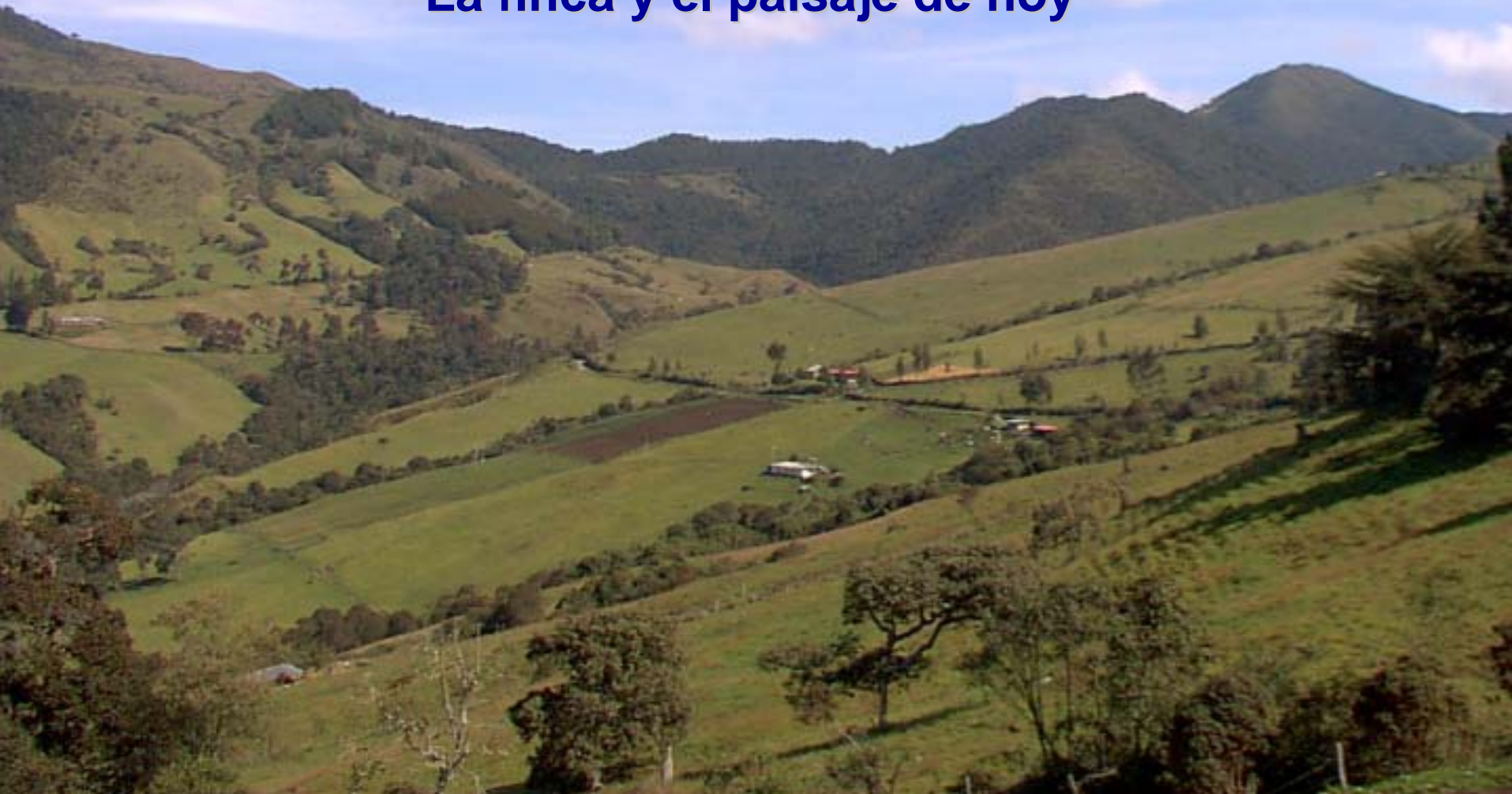


**Mosaicos y
planificación a nivel
de paisaje**

Mapeo Comunitario y Planificación Predial Participativa

(Fuente: CIPAV)

La finca y el paisaje de hoy







Planificación Predial Participativa

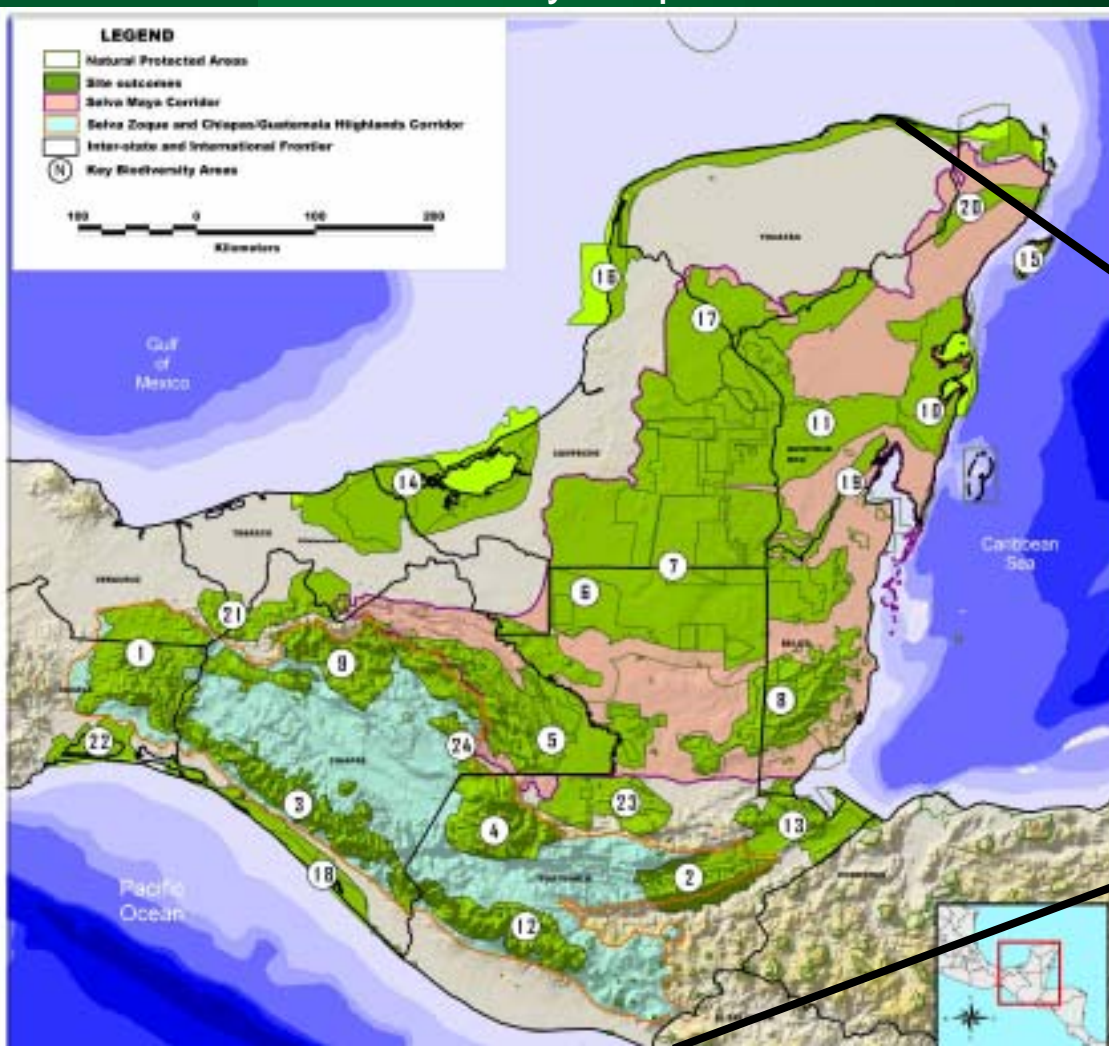
La finca y el paisaje del futuro



Como pueden las KBAs influenciar inversiones en conservación: Canje de Deuda en Guatemala

- CI ha identificado 24 KBAs en el norte de Mesoamerica y está priorizando inversiones en 8 de estas KBAs
- CI y TNC están colaborando en un canje de deuda por mas de \$20 millones US y las prioridades de inversiones fueron basados en KBAs

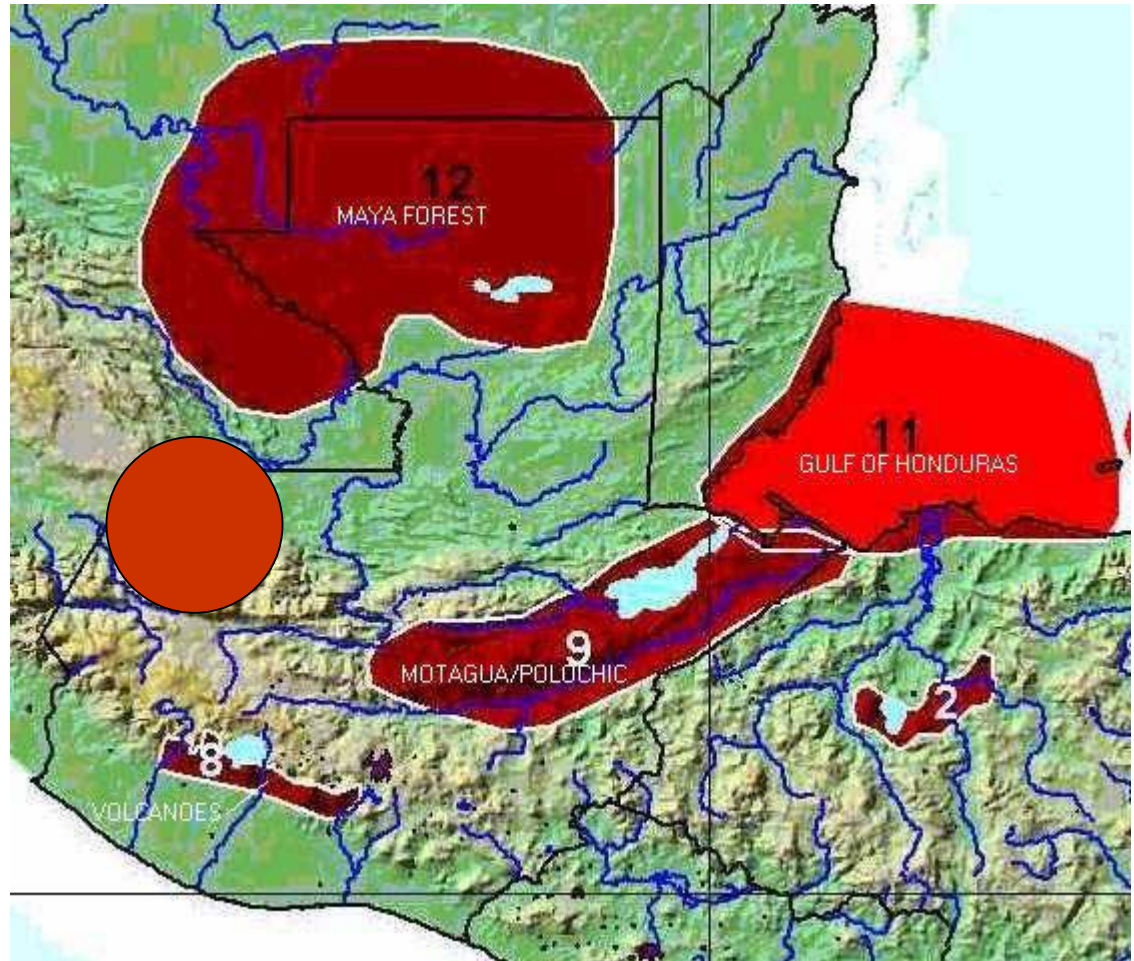
Northern Mesoamerica Conservation Outcomes



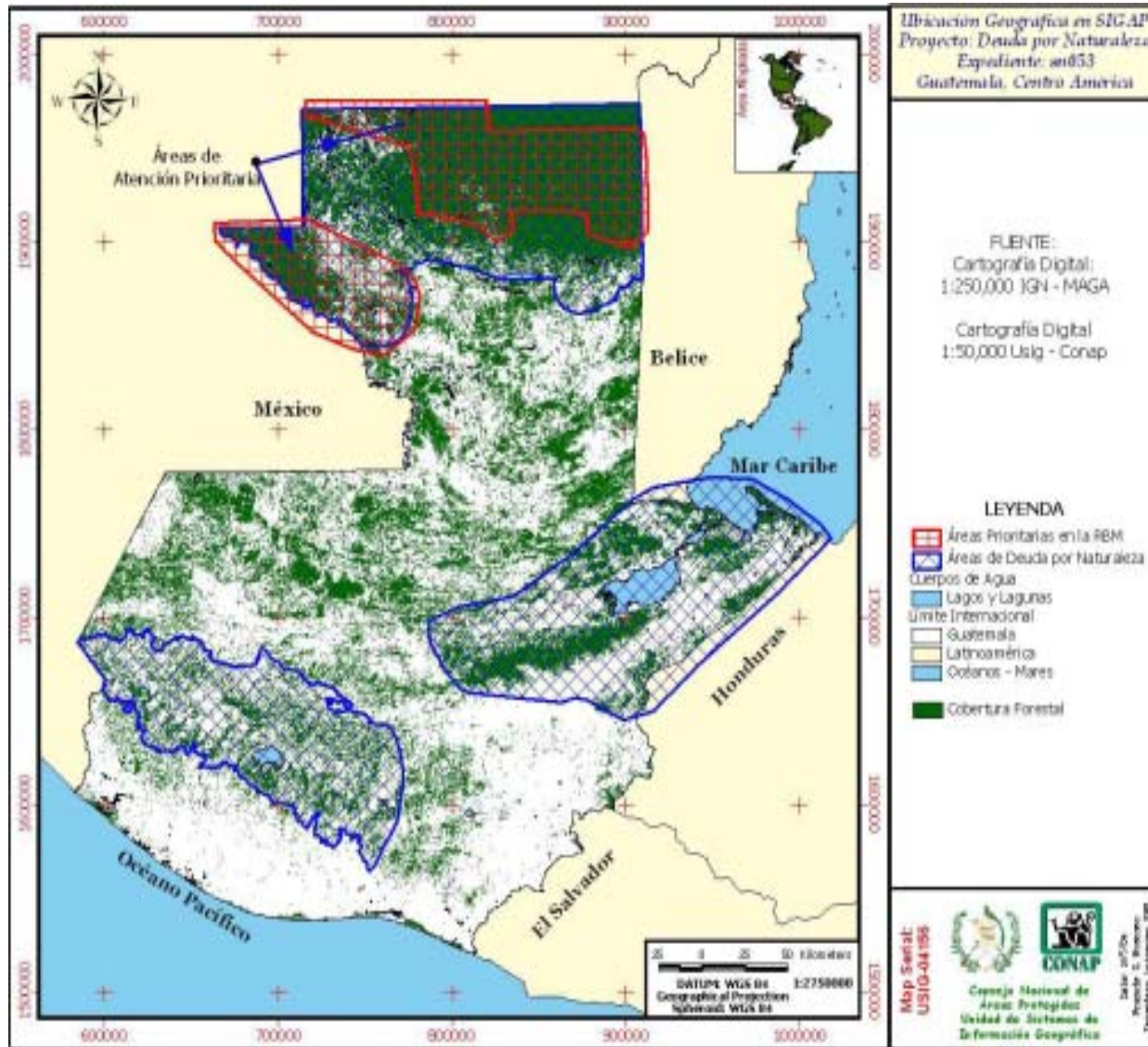
Prioridades de conservación TNC

Áreas de Acción de TNC en Guatemala

- Selva Maya /RBM
- Motagua-Polochic/
Sierra-Bocas
- Golfo de Honduras
- Sierra Madre/ Volcanes
de Atitlán
- Cuchumatanes?



Prioridades TFCA en Guatemala



Pago por servicios ambientales



Cuales son otras iniciativas y esfuerzos con los cuales los IBAs, KBAs y sitios AZE pueden ayudar a informar la toma de decisiones?

- Metas de milenio
- Programa de trabajo sobre APs de la Convencion sobre Diversidad Biologica, particularmente analisis de brechas y planes de sistemas nacionales de AP
- Otras convenciones: Patrimonio Mundial, Ramsar
- Programas internacionales voluntarios (Reservas de Biosfera, Bosques Modelo, Red Hemisférica de Reservas para Aves Playeras)
- Planificación ecoregional (TNC, WWF)
- Estrategias de mitigación de calentamiento global

Grandes desafíos

- Los KBAs, IBAs y EBAs cubren enormes porcentajes del territorio nacional y hay que priorizar entre y dentro de estos sitios y a nivel regional, no solo nacional...
- AZEs pueden ayudar en esto pero el análisis no está terminado para plantas, reptiles, peces o invertebrados
- Hay sesgos en registros y mapas de distribución y se necesita actualizar mapas reales de distribución y mejor información de historia natural
- Hay que tomar en cuenta el impacto de cambio climático en determinar hábitat a largo plazo para especies en riesgo
- Hay que considerar posibilidades de restauración de hábitat degradado

Mas desafíos

- Para muchas áreas pequeñas priorizadas se requieren nuevas
- Hay una falta de conocimiento de movimientos altitudinales y cómo el cambio global va a afectar rangos
- Hay desafíos especiales para determinar KBAs IBAs y sitios AZE en el ámbito marino
- Para muchos anfibios, plantas y peces de agua dulce en peligro, conservación ex situ es a corto plazo la mejor opción por que la creacion y manejo de APs no es la mejor solución



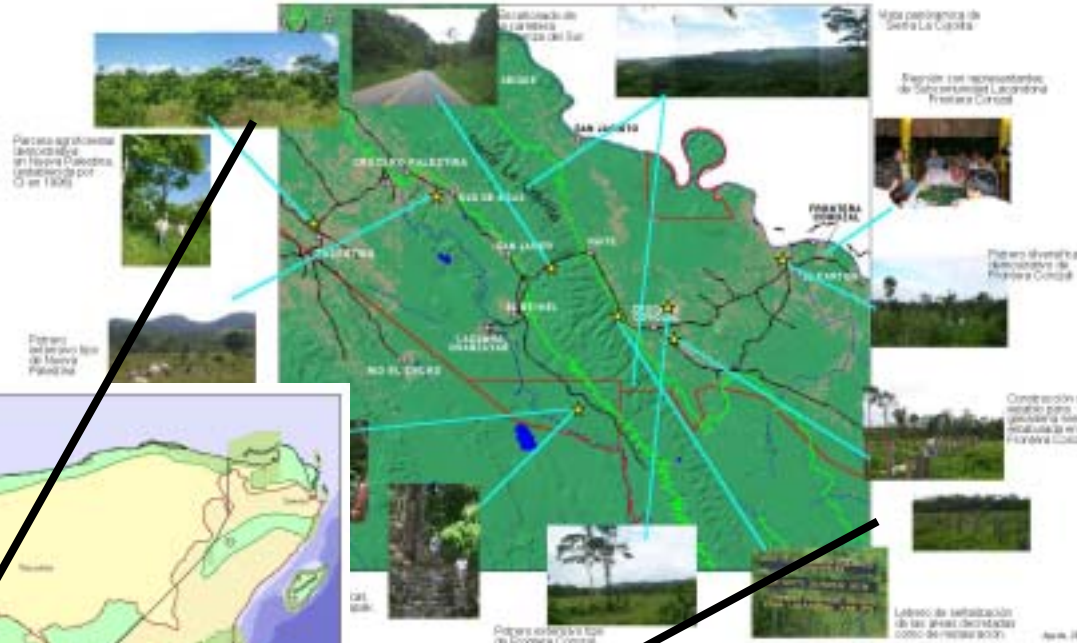
Paisaje Marino del Pacifico Tropical Oriental



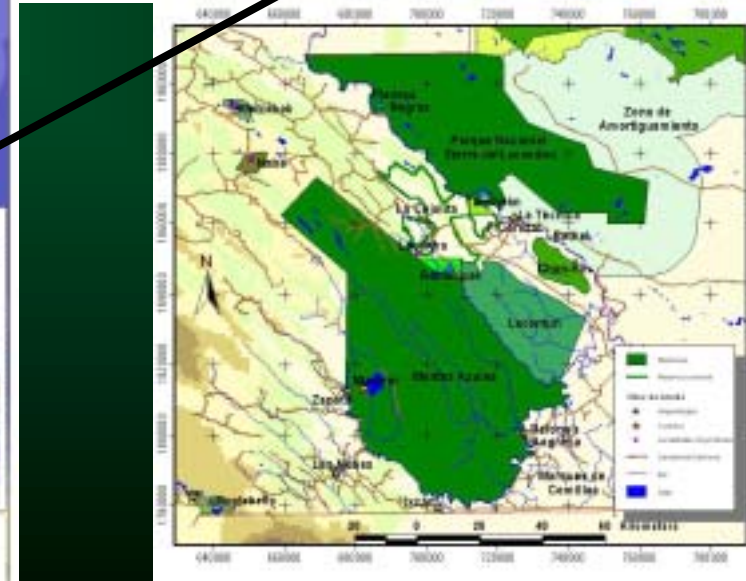
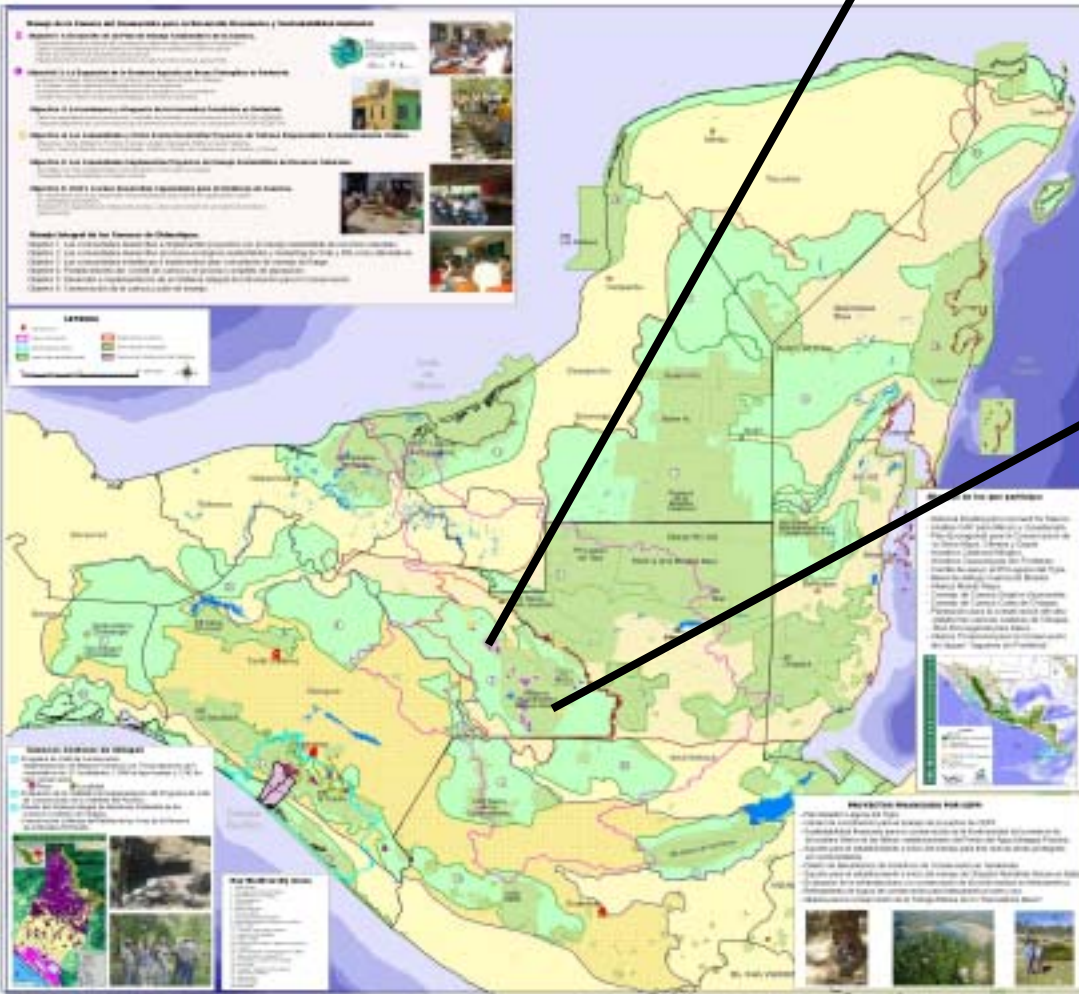


Uso de KBAs para influenciar inversiones de BINGOs

SITIOS VISITADOS DURANTE LA VISITA DE PROSPECCIÓN DE CAMPO. PROYECTO CAPTURA DE CARBONO.



Proyectos Región Mesoamérica Norte





***Nuestra herramienta legal internacional principal:
Convención sobre la Conservación de la Diversidad Biológico
Texto de Artículo 8 (6 artículos) sobre AA.PP.***

Cada Parte Contratante, en la medida de lo posible y según proceda:

- a) Establecerá un sistema de áreas protegidas o áreas donde haya que tomar medidas especiales para conservar la diversidad biológica;
- b) Cuando sea necesario, elaborará directrices para la selección, el establecimiento y la ordenación de áreas protegidas o áreas donde haya que tomar medidas especiales para conservar la diversidad biológica;
- c) Reglamentará o administrará los recursos biológicos importantes para la conservación de la diversidad biológica, ya sea dentro o fuera de las áreas protegidas, para garantizar su conservación y utilización sostenible;

Texto de la CBD Artículo 8 cont.

- d) Promoverá la protección de ecosistemas y hábitats naturales y el mantenimiento de poblaciones viables de especies en entornos naturales;
- e) Promoverá un desarrollo ambientalmente adecuado y sostenible en zonas adyacentes a áreas protegidas, con miras a aumentar la protección de esas zonas;

¡Por fin! El COP7 de la CBD (Kuala Lumpur, Malasia, 2004) y las AA.PP.

- Finalmente en la COP7 en Malasia en 2004 las AA.PP. fueron un tema principal de la reunión
- COP7 tuvo como resultado un plan de trabajo específico con productos tangibles y fechas límites, basado en recomendaciones del Congreso Mundial de Parques de Durban (2004)
- Luego de COP7 se conformó un grupo ad-hoc asesor para la CDB sobre AP que se reunió por primera vez en Italia en abril de 2005
- Consorcio de ONG (BirdLife, CI, TNC, WCS, FFI, WWF, WRI) firma compromiso común de prestar apoyo a un riguroso programa de trabajo sobre áreas protegidas en el marco del CDB (NISP)

Programa de Trabajo sobre AP

aprobado en el COP7:

Elementos, Objetivos, Metas y Actividades

- **Meta:** Para 2010, en el área terrestre, y 2012, en el área marina, una red mundial de sistemas nacionales y regionales completos, representativos y bien administrados de áreas protegidas se ha creado
- **Meta:** Para 2015, todas las áreas protegidas y sistemas de áreas protegidas estarán integrados en los paisajes terrestres y marinos más amplios y sectores pertinentes, aplicando el enfoque por ecosistemas y teniendo en cuenta la conectividad ecológica y el concepto, cuando proceda, de redes ecológicas.
- *Estos son 2 de las 15 metas para el período 2005-2015*
- *En 2006: Análisis de brechas, estudios de capacidades, estrategias financieras*
- *Progreso fue discutido en COP 8 (Brasil, 2006)*

Qué deben saber y hacer ustedes?

- Conocer los objetivos y *modus operandi* de la CBD y leer el texto de Artículo 8, el texto de otros artículos relacionados con su área de trabajo, los resultados del COP7 sobre AP y el plan de trabajo sobre áreas protegidas de la CBD
- Darse cuenta sobre quién es el punto focal nacional de la CBD en sus países
- Leer los informes nacionales y el plan y estrategia nacional sobre diversidad biológica de su país
- Estar al tanto de proyectos financiados por el GEF en su país relacionados con la diversidad biológica y hacer lo posible por influenciar nuevas inversiones del GEF IV
- En la medida de lo posible participar en eventos y procesos relacionados con la CDB en sus países e internacionalmente, como los procesos NISP



Sitios de Patrimonio Mundial Naturales, Mixtos y Culturales en México y C.A.

© 2006 Europa Technologies
Image © 2006 NASA
Image © 2006 TerraMetrics







Sitios Ramsar en México y C. A.



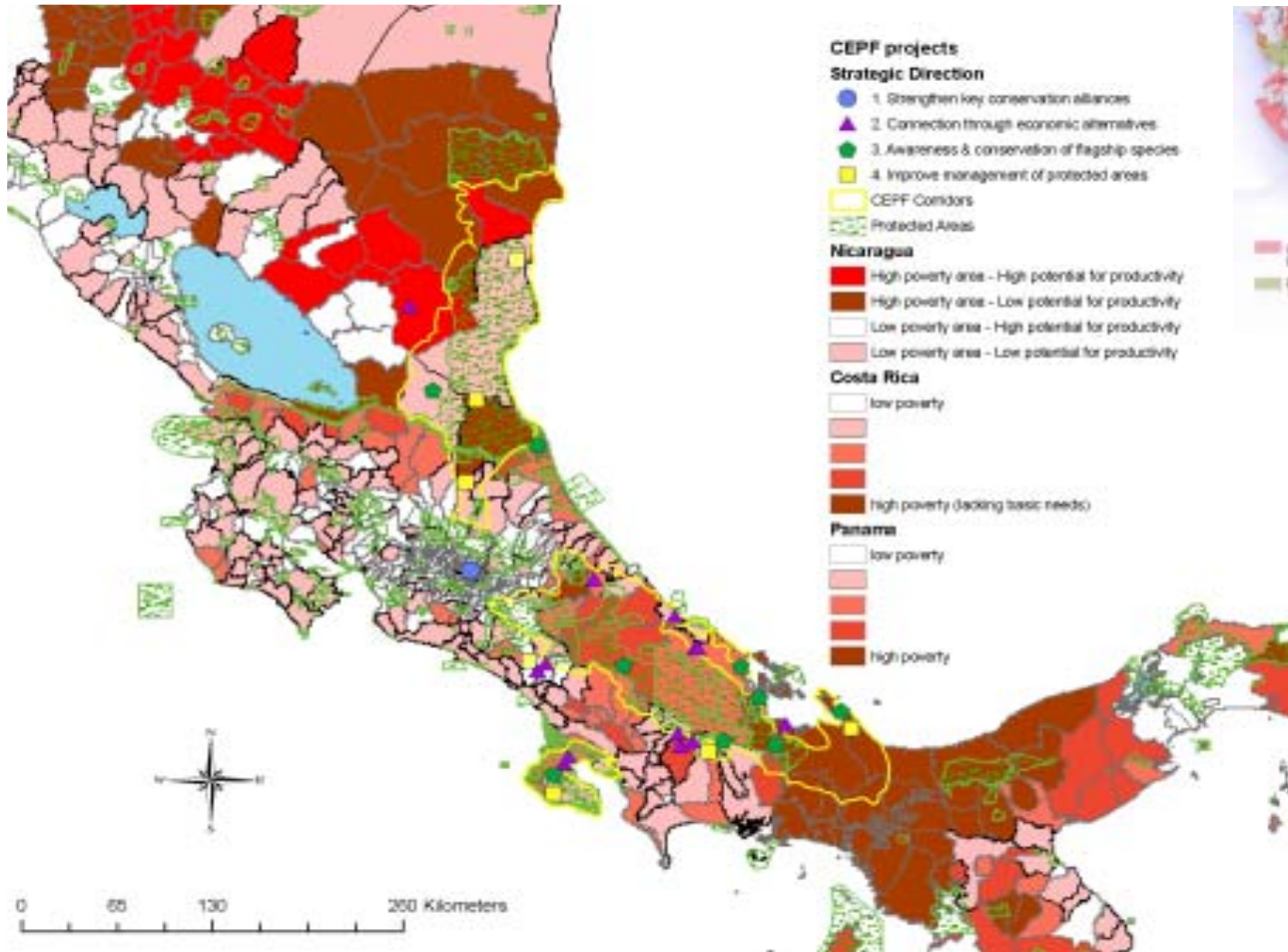
Bosques Modelo en México y C.A.

Clipperton Island

Image © 2006 NASA
Image © 2006 TerraMetrics
© 2006 Europa Technologies

© 2006 Google

Bienestar Humano: Conservación, desarrollo económico y reducción de pobreza



Lo ideal: Enfocarse en sitios con múltiples especies AZE y en peligro de varios taxones y donde hay varias otras justificaciones para la conservación y formar alianzas fuertes con otros sectores y la probabilidad de éxito será mayor

